

74.58
С83

СТРАТЕГИЯ РАЗВИТИЯ УНИВЕРСИТЕТСКОГО ОБРАЗОВАНИЯ В РЕГИОНЕ



МИНИСТЕРСТВО ОБРАЗОВАНИЯ И НАУКИ
РОССИЙСКОЙ ФЕДЕРАЦИИ
ВОЛГОГРАДСКИЙ ГОСУДАРСТВЕННЫЙ УНИВЕРСИТЕТ

СТРАТЕГИЯ РАЗВИТИЯ УНИВЕРСИТЕТСКОГО ОБРАЗОВАНИЯ В РЕГИОНЕ

МАТЕРИАЛЫ

НАУЧНО-ПРАКТИЧЕСКОЙ КОНФЕРЕНЦИИ
«ИСТОРИЯ И ПЕРСПЕКТИВЫ РАЗВИТИЯ
ВОЛГОГРАДСКОГО ГОСУДАРСТВЕННОГО УНИВЕРСИТЕТА»,
ПОСВЯЩЕННОЙ 25-ЛЕТИЮ ВОЛГУ
г. Волжский, 4 марта 2005 г.

БИБЛИОТЕКА

Волжский институт гуманитарного
образования

Инв. № 36548

ЧИТАЛЬНЫЙ
ЗАЛ

ВОЛГОГРАДСКОЕ НАУЧНОЕ ИЗДАТЕЛЬСТВО
2005

ББК 74.58я5
С83

Организационный комитет:

М.М. Гузев, директор ВГИ (филиала) ВолГУ, д-р экон. наук, профессор (председатель); *В.В. Горайнов*, зам. директора по научной работе, д-р физ.-мат. наук, профессор (зам. председателя); *С.П. Рамазанов*, зав. кафедрой истории и международных отношений, д-р ист. наук, профессор (зам. председателя); *Е.М. Глухова*, аспирант ВолГУ (отв. секретарь)

Ответственный за выпуск
д-р физ.-мат. наук, проф. *В.В. Горайнов*

С83 **Стратегия** развития университетского образования в регионе: Материалы научно-практической конференции «История и перспективы развития Волгоградского государственного университета», посвященной 25-летию ВолГУ, г. Волжский, 4 марта 2005 г. — Волгоград: Волгоградское научное издательство, 2005. — 296 с.

ISBN 5-98461-108-2

В статьях сборника рассматриваются актуальные научные проблемы и вопросы развития высшего профессионального образования в регионе, история развития ВолГУ и его филиалов.

Предназначается широкому кругу читателей, интересующихся современными проблемами реформы образования.

ББК 74.58я5

ISBN 5-98461-108-2

© Волжский гуманитарный институт
(филиал) ВолГУ, 2005

© Волгоградское научное издательство, 2005

А.А. Ярков

ИСТОРИЯ МУЗЕЯ ЭВОЛЮЦИОННОЙ ЭКОЛОГИИ И АРХЕОЛОГИИ ВГИ (ФИЛИАЛА) ВОЛГУ

Прообразы современных музеев — «храмы муз» или «музейоны» — появились еще в Древней Греции. Особенно славился созданный Птоломеем I в 305 г. до н. э. главный центр науки и культуры — Александрийский музей, где хранились коллекции минералов, растений, кости ископаемых животных и другие редкости. В «Храме муз» верой и правдой служили идеям науки Евклид, Эратосфен, Аполлоний, Герон, Архимед и Герофил.

Просуществовал музей в Александрии около 500 лет. Лишь в конце XV в. в Западной Европе вновь появились музейоны, чаще всего называемые «кунсткамерами». Например, в Кунсткамере австрийского императора Рудольфа II можно было увидеть гвозди из Ноева ковчега, веревку, на которой якобы повесился Иуда, шишки от кедров, пощедших для постройки храма Соломона, чучела драконов, русалок и другие поражавшие впечатлительных обывателей раритеты.

Первый российский музей, «Палата редкостей», был создан Петром Великим по совету известного немецкого политического деятеля Вильгельма Лейбница при центральной Московской аптеке. Затем с 1714 по 1719 гг., пока строился корпус «Куншткамеры», коллекции и книги музея разместили в служебном помещении Летнего дворца на Фонтанке. Причем Петр из личных сбережений выделил деньги на возведение музея. Как гласит легенда, первое монументальное архитектурное сооружение северной столицы появилось на месте, где царь заметил необыкновенную сосну, раздвоенный ствол которой каким-то чудом сросся у вершины и образовал кольцо. Самодержец повелел срубить дерево, и диковина стала экспонатом музея. Заложив музей, Петр высказал пожелание, чтобы «люди смотрели и учились» в нем.

В то время не брали плату за посещение экспозиций, так как, по мнению царя, надлежало «охотников приучать и угощать, а не деньги с них брать». Впрочем, вплоть до начала XX столетия «ливрейных слуг и чернь» не пускали даже за деньги в Кунсткамеру. Знатным же посетителям предлагали «кофе и цукерброды».

Собрание редкостей осматривали все любопытствующие чужестранцы и почитатели отечественной науки. Приезжих поражали кости «маммутов», окаменелые раковины моллюсков, золотые украшения «дикой» Сибири, самородное железо, «песочное золото», одежда и утварь жителей Курильских островов.

Фонды Кунсткамеры стали особенно интенсивно пополняться после знаменитого указа Петра: «Ежели кто найдет в земле или в воде старые вещи, а именно: камня необыкновенные, кости человеческия или скотския, рыбы или птичьи, не такие, какие у нас ныне есть, или и такие, да зело велики или малы перед обыкновенными... також бы приносили, за что давана довольна дача».

Самодержец лично привозил для музея коллекции ярких минералов, красивые раковины современных моллюсков, окаменелый хлеб и деревянную обувь из Амстердама, а из Копенгагена заспиртованных змей и рыб.

В 1724 г. Палата редкостей перешла в ведение созданной Петром «для пользы в народе» Петербургской или Императорской академии наук. Причем написанный в 1824 г. царем Устав гласил: Академия «есть собрание ученых и искусных людей, которые не токмо сии науки в своем роде знают... но и через новые инвенты оные совершить умножить тщатся».

Сто лет спустя музеи появились и в высших учебных заведениях. Коллекции, собранные и систематизированные преподавателями и студентами во время экспедиций, играли в педагогической практике не только учебно-познавательную, но, что весьма важно, воспитательную роль. Храмы муз нередко становились центрами научных школ и направлений. Особенно славились музеи Московского и Петербургского государственных университетов.

В сентябре 1998 г., согласно перечисленным выше традициям, во ВГИ (филиале) ВолГУ был также создан «храм муз» эволюционной экологии и археологии. На основании приказа ректора и решения ученого совета института от 07.07.1998 г. № 01-07-95 утверждено положение о музее с надлежащей формулировкой: «Для обеспечения учебного процесса студентов кафедры истории и международных отношений и кафедры экологии и природопользования».

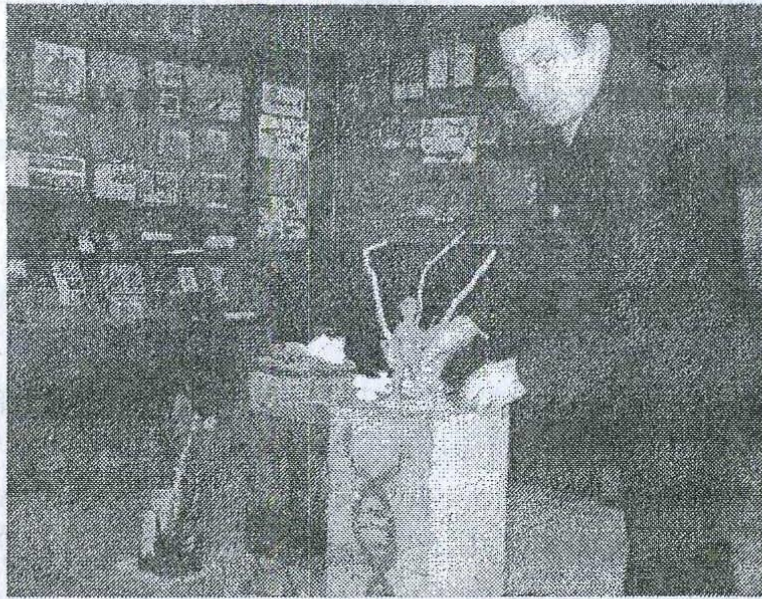


Рис. 1. Заведующий музеем ВГИ ВолГУ, кандидат географических наук, доцент, действительный член Палеонтологического общества РАН А.А. Ярков (1998 г.)

В настоящее время в музее, занимающем экспозиционную площадь 100 кв. м, три зала, где представлены более 2 тыс. уникальных экспонатов со всех районов Волгоградской области. Основу экспозиций составляют палеонтологические, геологические, археологические коллекции, муляжи, реплики, модели, панно, скульптуры и другие работы, созданные автором. Естественно, что впоследствии фонды стали пополняться материалами геологических практик и комплексных экспедиций, проводимых сотрудниками музея, а также «Волжским плавучим университетом» и археологическим отрядом ВГИ ВолГУ «Гюлистан».

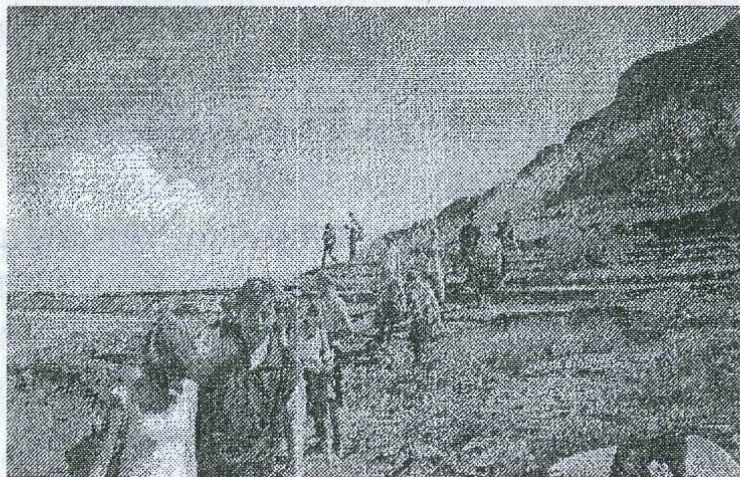


Рис. 2. Геологическая практика студентов 1-го курса кафедры экологии и природопользования (2002 г.), левый берег р. Ахтубы (здесь из обрыва вымываются кости бизонов и мамонтов)

К сожалению, после того как была разрушена в 2004 г. палеонтологическая экспозиция Областного краеведческого музея и небрежно реконструирована палеонтологическая экспозиция Волжского историко-краеведческого музея (та и другая созданы руками автора и на основе его научных исследований), музей ВГИ стал единственным учреждением чуть ли не во всем Нижнем Поволжье, где наиболее полно раскрывается древнейшая история региона.

Представленный в нем материал не повторяет экспозиции других областей, так как экспонаты и реконструкции древних ландшафтов раскрывают эволюцию экологических условий минувших эпох, охватывая время продолжительностью более 300 млн лет!

Научная и учебно-методическая работа в музее с самого начала строилась в соответствии с учебными программами института и весьма важными для общества задачами по воспитанию у студентов патриотизма и научно-исторического мировоззрения. Здесь регулярно проводятся семинары и практические занятия по геологии, палеонтологии, а также культурологии и истории.

Необходимо подчеркнуть еще одну характерную особенность: в отличие от других музеев высших учебных заведений области музей ВГИ добровольно взял на себя культурно-просветительную функцию в г. Волжском. Ежегодно его посещают более 1 000 школьников всех возрастных групп. Именно поэтому научную и патриотическую деятельность сотрудников музея высоко оценили в городе, наградив в юбилейном 2004 г. дипломом за активное участие в городском конкурсе школьных музеев «Мой любимый город Волжский».

Проводятся экскурсии для делегатов международных конференций, проходящих в институте, представителей общественных организаций города. Гостями в музее были сотрудники ЮНЕСКО, депутаты областной думы, ученые из США и других стран. Они восторженно охарактеризовали его работу в книге «Отзывов», но нам особенно дороги высказывания студентов и школьников, которые получают в нем полное представление об увлекательнейших страницах истории нашего края.

Под председательством автора здесь проходят заседания Русского географического общества при РАН (рис. 3, 4), круглые столы, в рамках недели науки ВГИ ВолГУ, посвященные проблемам экологического состояния Заволжья, а также вопросам

организации и функционирования особо охраняемых природных территорий, занятия по истории края и отборочные конференции с членами детского научного клуба естествоиспытателей природы «Ихтиостеги» (кружковцы награждены грамотами и являются лауреатами Всероссийских конференций).



Рис. 3. Заседание Русского географического общества в зале археологии (2003 г.)

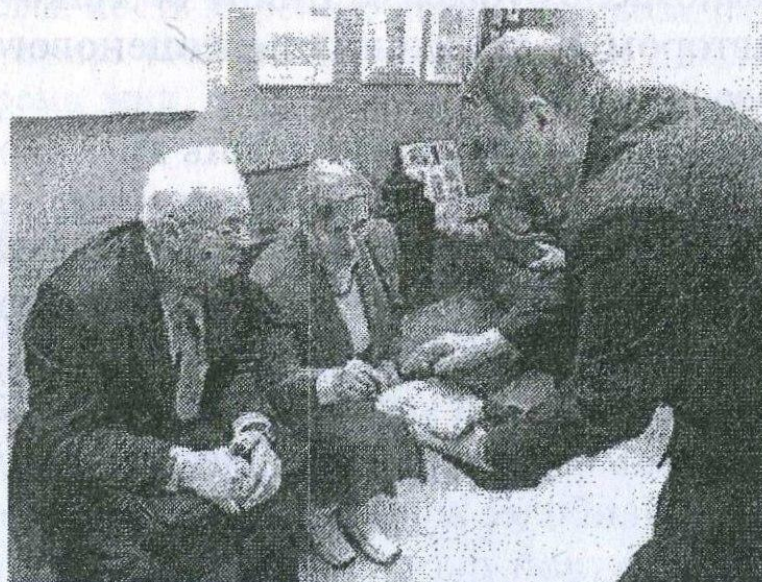


Рис. 4. Заседание Русского географического общества: на переднем плане доцент АН. Акишин и известный волжский краевед, автор 3 книг по истории города Т.А. Башлыкова (2005 г.)

Научными сотрудниками регулярно оказывается методическая помощь музеям образовательных учреждений города и области (Волгоградскому краеведческому музею, Волжскому историко-краеведческому музею, музеям ГДЮЦ «Русинка» и городской станции юннатов), осуществляется организация и участие в ка-

честве членов жюри в работе городских научных конференций школьников (например, «Наши знания любимому городу»), подготовлен и запущен Интернет-сайт о музее (museum.vgi.volgug.ru), был также создан красочный буклет. В процессе научных эколого-краеведческих экспедиций и полевых практик сняты учебные фильмы «Памятники природы Волгоградской области», которые демонстрируются на семинарах студентам и школьникам-кружковцам.

В небольшой статье невозможно охватить всю полноту просветительской, педагогической и научно-экспозиционной деятельности сотрудников музея, да это и ни к чему, гораздо интереснее совершить небольшую экскурсию по залам музея.

В зале палеоэкологии собрано более тысячи научно обработанных свидетельств минувших эпох, и каждый экспонат по своему уникален, так как специалистами установлено, что в природе сохраняется не более 1 % остатков живших некогда существ. Несомненный интерес вызывают окаменевшие кости предков динозавров, обитавших на территории нашего края приблизительно 220 млн лет назад, а также реконструкция челюсти крокодила *Asiatosuchus volgensis* Efimiv et Yarkov, открытого и описанного автором из отложений палеоценового яруса (около 60 млн лет назад).

Дело в том, что останки этих очень крупных водоплавающих птиц, живших в океане Тетис вместе с мозазаврами, впервые открыты (описаны в Палеонтологическом журнале РАН) для территории России именно автором (до сих пор гесперорнисы были известны только в США).

Внимание посетителей всегда привлекают зубы и позвонки мезозойских ящеров — мозазавров и плезиозавров, живших 80—70 млн лет назад. Наиболее впечатляет плечевая кость плезиозавра, надкушенная акулой около 100 млн лет назад (рис. 5). Не менее интересны и познавательны обломки окаменевших стволов деревьев, отпечатки листьев субтропического леса, произраставшего в районе г. Камышина не менее 60 млн лет назад (рис. 6). Вызывают восторг у школьников крупные кости млекопитающих четвертичного периода — мамонта, бизона, шерстистого носорога. Наивысшей гордостью музея является наиболее полная в России, научно обработанная коллекция зубов ископаемых акул

(с реконструкциями челюстей), собранных автором во многих районах области, в том числе и в окрестностях ВолГУ.

Помимо окаменелостей, в зале палеоэкологии имеется около 40 керамических статуэток динозавров (рис. 7), созданных руками автора и дающих наглядное представление о наиболее экстравагантных чудовищах минувших эпох, а также палеоэкологические реконструкции биоценозов океана Тетис (рис. 8).

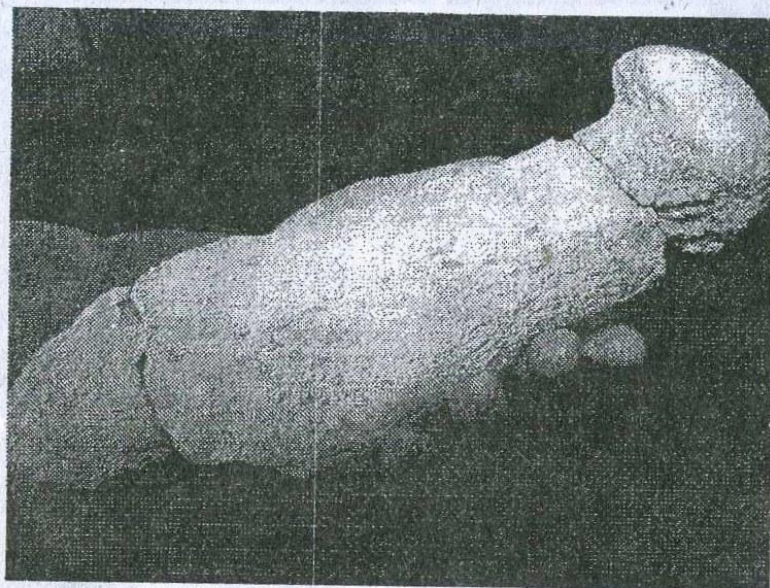


Рис. 5. Плечевая кость морского ящера плезиозавра, надкушенная приблизительно 100 млн лет назад акулой (после чего ящер какое-то время жил, и произошло зарастание костной ткани)

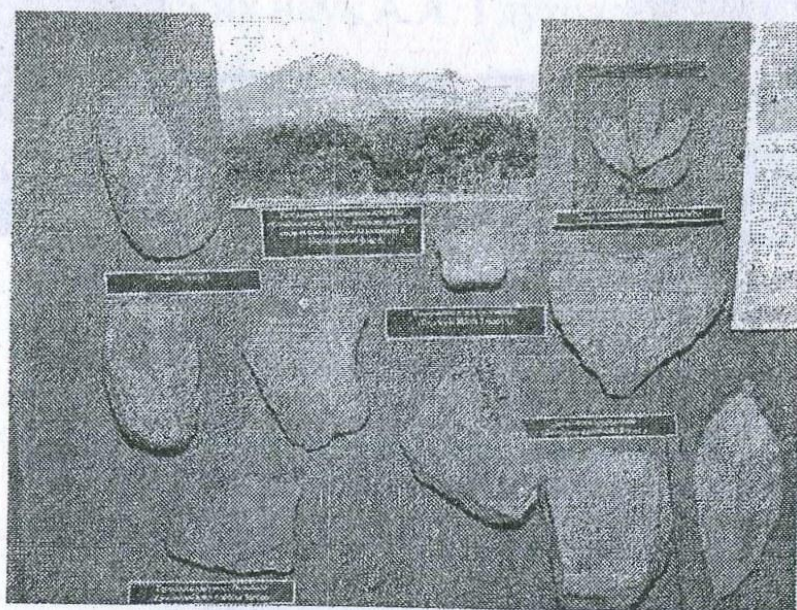


Рис. 6. Экспозиции музея с отпечатками листьев субтропической флоры (палеоценовая эпоха, около 50 млн лет)

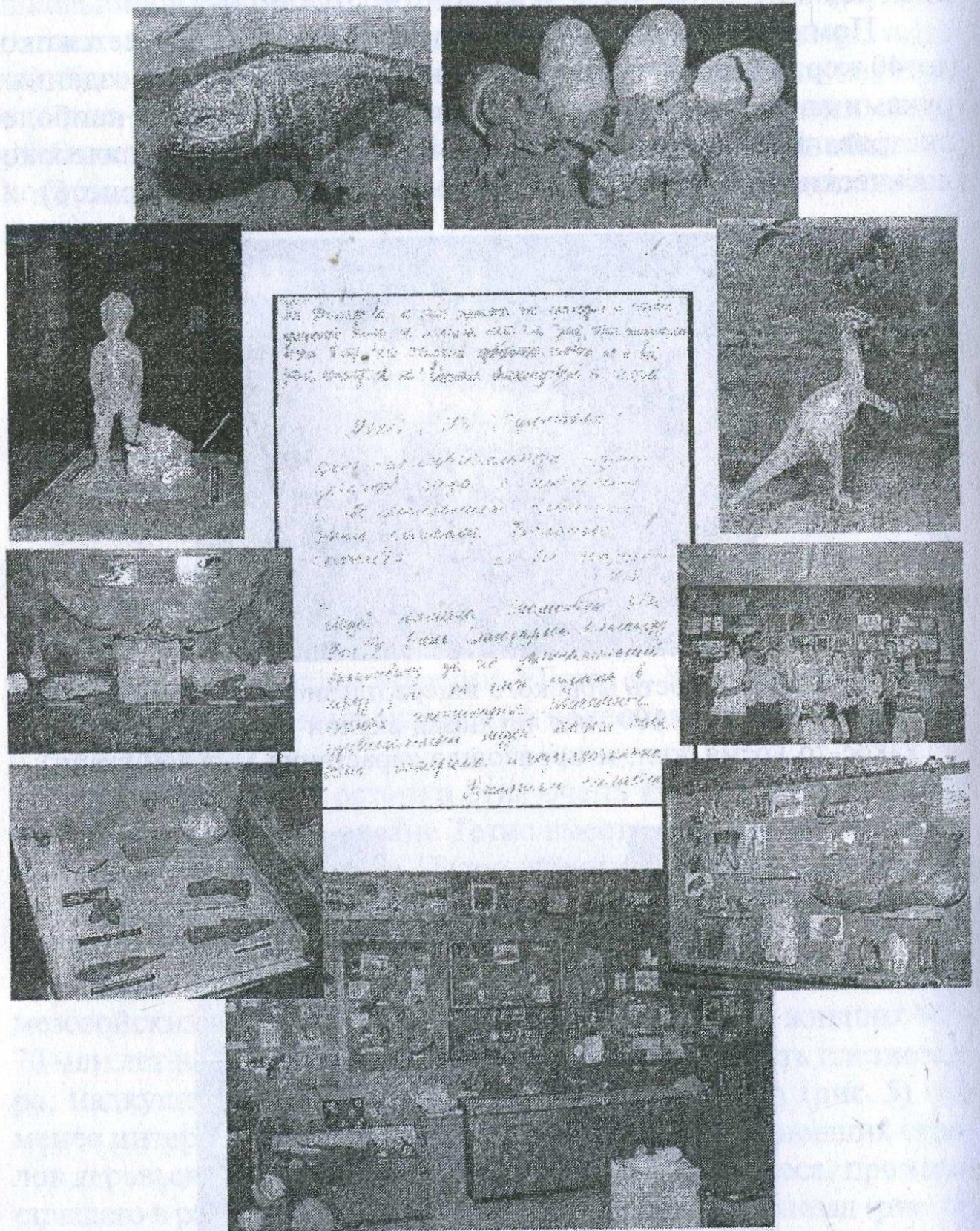


Рис. 7. Экспонаты музея: слева направо: ихтиостега, трицератопсы в гнезде, диносапиенс, авираптор (работы автора)

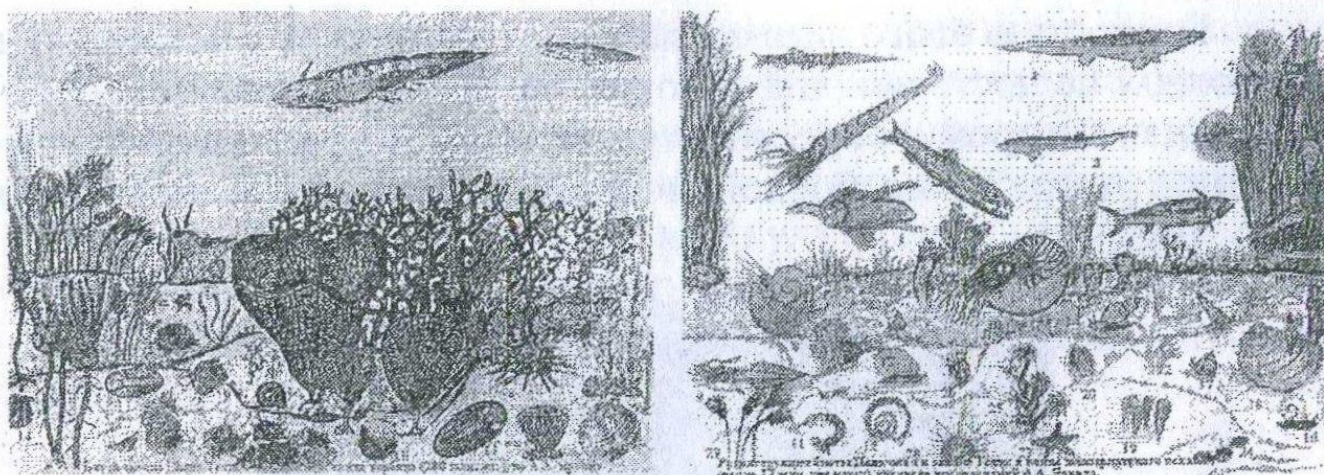


Рис. 8. Выполненные автором палеоэкологические реконструкции биоценозов океана Тетис с определением руководящих форм животных; слева — для палеозойского океана (мшанковые рифы, около 280 млн лет), справа — для мезозойского океана (сублиторальная зона, песчаные фации, около 72 млн лет), экспозиция музея

В зале археологии показано заселение края первобытными племенами. Особое внимание в экскурсиях уделяется рассказу о развитии духовной и материальной культур наших предков. Наиболее уникален собранный автором каменный инвентарь неандертальцев и кроманьонцев, золотоордынские зеркала и, конечно же, погребение сармата-воина, раскопанное 2-й экспедицией археологического отряда «Гюлистан» в 1999 г. под руководством кандидата исторических наук А.А. Глухова.

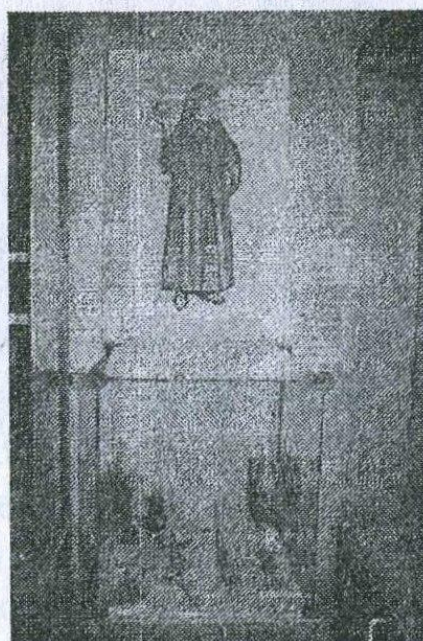


Рис. 9. Зал археологии, экспонаты ранних кочевников

Гордостью этого зала также является пока единственная в Поволжье челюсть ископаемого человека — кроманьонца, обнаруженная автором в окрестностях Черного Яра, и не менее уникальное погребение боевой лошади позднего средневековья (рис. 10).

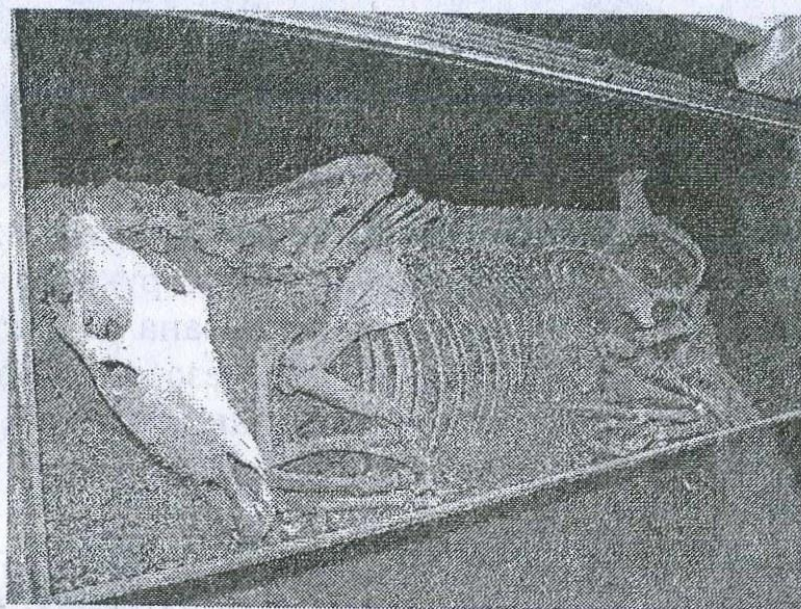


Рис. 10. Погребение половецкой лошади

Кроме того, в зале имеется коллекция предметов эпохи античности, собранная во время подводных исследований дна Черного моря и переданная в музей В.Г. Дьяковым.

В зале истории института размещены фотографии, освещающие знаменательные события в жизни ВГИ, — торжественное открытие филиала и новых корпусов (рис. 11). Экспонаты также рассказывают об экспедициях «Волжского плавучего университета» (рис. 12). Так, летом 2001 г. кандидат географических наук, доцент кафедры экологии и природопользования А.В. Плякин встречался с командой Кусто, приехавшей в Волгоград для проведения исследований Каспийского моря и дельты Волги. Здесь экспонируются фотографии старшего преподавателя, редактора газеты «Ноосфера» В.Г. Белимова, водрузившего в 2003 г. на вершину Эльбруса флаг с символикой ВГИ ВолГУ (рис. 13).

В музее представлены фотографии известных многим людей, внесших вклад в развитие института или посетивших его: губернатора Волгоградской области Н.К. Максюты, заместителя министра образования В.А. Шадрикова, главы администрации г. Волжского (1996—2000 гг.) А.А. Ширяева, ректора ВГПУ В.И. Данильчука, депутата Госдумы С.С. Говорухина, выпускника нашего

института, нынешнего главы администрации г. Волжского И.Н. Воронина, выпускника института, депутата Госдумы А.А. Агеева, знаменитого хоккеиста, неоднократного чемпиона мира В.А. Третьяка, кандидата наук по теологии, образованию и психологии, доктора наук по межкультурным исследованиям, представителя Христианского университета г. Манчестера Дэвида А. Робертса, посла Европейского союза в России Отто-кар Хана и др.

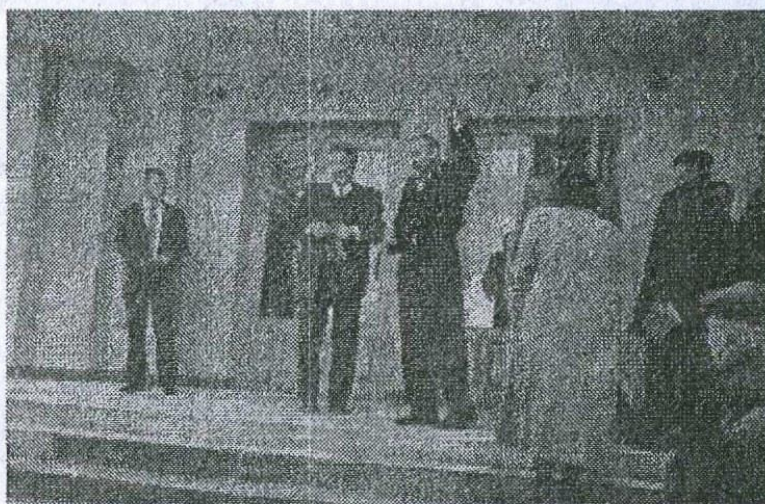


Рис. 11. Открытие 4-го корпуса ВГИ ВолГУ 20 сентября 2000 г.:
справа директор ВГИ ВолГУ, профессор М.М. Гузев,
глава администрации г. Волжского А.А. Ширяев



Рис. 12. Студенты «Плавучего университета» на практике (1999 г.)

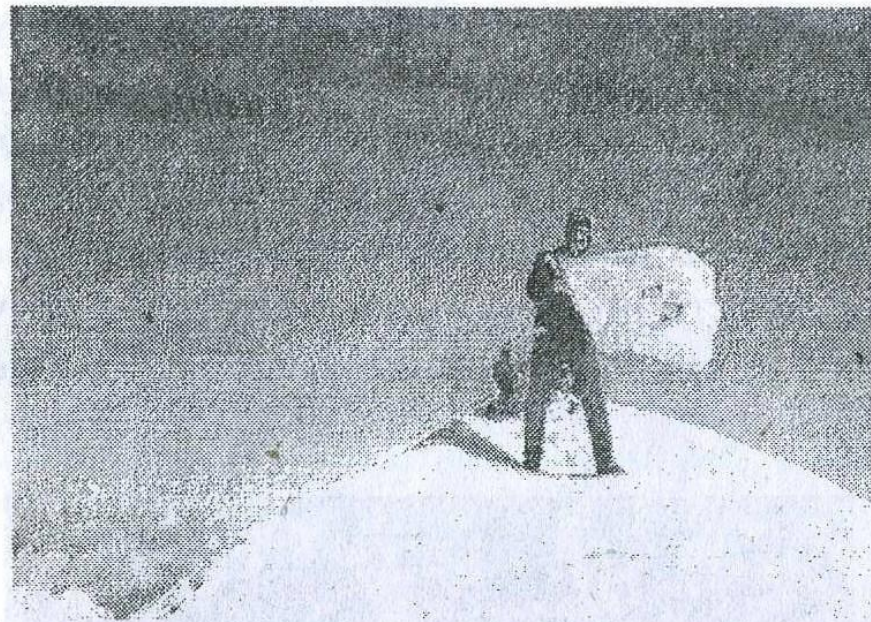


Рис. 13. Старший преподаватель, редактор газеты «Ноосфера» В.Г. Белимов с флагом ВГИ ВолГУ на высочайшей вершине Европы — Эльбрусе (2003 г.)

В зале истории института выставлена также коллекция картин художника С. Крылова и небольшая коллекция тропических бабочек и фотографии достопримечательных мест Волгоградской области.

С 1 января 2001 г. Музей входит в состав учебно-научно-методической лаборатории ВГИ, в которой имеется мастерская по изучению древних технологий и производства керамических муляжей и панно для его оформления.